

2024 年佛山佛塑科技集团股份有限公司
“6 米开幅机和 6 米复绕机”采购项目
招标文件

招标编号：FSPGJW20240801

佛山佛塑科技集团股份有限公司

2024 年 8 月



目 录

第一章 公开招标

第二章 投标资料表

第三章 投标人须知

第四章 设备参数和其他要求

第五章 投标文件的递交

第六章 开标与评标

第七章 投标文件格式模板

第一章

公开招标

公开招标

招标编号： FSPGJW2020801

1. 佛山佛塑科技集团股份有限公司就以下货物和有关服务提交密封投标：

“6米开幅机和6米复绕机”采购项目

2. 请投标人在招标单位得到进一步的信息和查阅招标文件。
3. 投标人可自 2024 年 8 月 2 日起（法定节假日除外）向佛山佛塑科技集团股份有限公司经纬分公司项目工程部咨询。

邮 编：528000

联 系 人：高丞然

电 话：（0757）83988982

传 真：（0757）83988983

电子邮件：gaocr@fspg.com.cn

第二章

投标资料表

投标资料表

本表关于要采购的货物的具体资料是对投标人须知的具体补充和修改，如有矛盾，应以本资料表为准。

| 序号 | 内 容 | 说明与要求 |
|----|-------------------|---|
| 1 | 项目名称 | 6米开幅机和6米复绕机采购项目 |
| 2 | 安装地点 | 广东省佛山市三水区云东海街道永业路6号之一经纬分公司 |
| 3 | 招标单位名称 | 佛山佛塑科技集团股份有限公司 |
| 4 | 联系方式 | 地 址：广东省佛山市三水区云东海街道永业路6号之一经纬分公司办公室 联 系 人：高丞然 电 话：18025950166 |
| 5 | 报价 | 费用：含税(13%增值税专用发票)，含运费、安装、调试总价 |
| 6 | 交付使用周期 (日历天) | 150 日历天内 |
| 7 | 投标有效期 | 60 日历天（从投标截止之日算起） |
| 8 | 标的最高限价 (人民币) | 133.56 万元 |
| 9 | 投标人的资质条件 | ●投标人的注册资本需 100 万元人民币或以上； ●投标人在 2013-2023 年具有 30 万元以上合同额的类似本招标项目的业绩，并至少提供一份证明材料（能体现出合同金额的合同关键页视为合格证明材料） |
| 10 | 资金来源 | 自筹 |
| 11 | 报名资料获取要求 | 报名时需提供以下资料并加盖公章： 营业执照复印件（注册资本需 50 万元人民币或以上） |
| 12 | 投标文件份数 | 壹份正本，贰份副本 |
| 13 | 投标文件提交地点及 截标时间 | 收件人及联系方式：高丞然 18025950166 地点：广东省佛山市三水区云东海街道永业路6号之一经纬分公司 截标时间：2024年8月22日9时30分 |

| | | |
|----|---------|--|
| 14 | 开标时间及地点 | 开标时间： 2024 年 8 月 22 日 9 时 30 分 地点：广东省佛山市三水区云东海街道永业路 6 号之一 经纬分公司 |
| 15 | 评标方法及标准 | 综合评标法 |
| 16 | 投标保证金 | <ul style="list-style-type: none">● 投标保证金的形式：银行电汇；● 投标保证金金额：人民币贰万伍仟元整；● 投标保证金汇款账户： 开户名称：佛山佛塑科技集团股份有限公司 账 号：44425101040002985 开户银行：中国农业银行股份有限公司佛山同济支行 |

第三章

投标人须知

投标人须知

一、招标文件的获取

- 1 凭营业执照副本复印件加盖公章报名；
- 2 时间：2024年8月2日至2024年8月21日，每天上午8:00至12:00，下午13:00至17:00（工作日）；
- 3 联系人及联系方式：高丞然 18025950166
- 4 可通过网络获取电子版招标文件。

二、说明

1. 资金来源

- 1.1 本项目所需资金已经到位。
- 1.2 本招标文件有关条款由招标人负责解释。

2. 招标人

招标人及联系方式见第一章“公开招标”。

3. 投标人

3.1 报名申请人必须具备独立法人资格，具备相关的生产设备资质。必须遵守《中华人民共和国招标投标法》的有关规定和其他相关的法律、法规、规章、条例及招标文件中的规定。

3.2 投标文件中应包含提供如下复印件（加盖公章）：

- (1)、公司营业执照副本；
- (2)、公司税务登记副本；
- (3)、法人授权委托书和投标授权代表人身份证；
- (4)、资质证明文件；
- (5)、其他相关资料、证明等。

4. 设备要求

投标人提供的设备必须符合中华人民共和国的相关标准或行业标

准。

5. 投标保证金

5.1 投标人在递交投标文件的同时，应按投标人须知附表规定的金额、形式递交投标保证金，并作为其投标文件的组成部分。

5.2 对于未能按要求缴纳保证金的投标文件，招标人将视为不响应招标文件而予以拒绝；

5.3 未中标的投标人的投标保证金，在招标人发出《中标通知书》后 15 个工作日内一次性全额无息退还；

如有下列情形之一的，将不予以退还投标保证金：

- (1) 投标人在投标有效期内撤回投标文件；
- (2) 中标人未能在招标人规定的时间、地点与招标人商谈、签署合同；
- (3) 中标人未能在招标人合同规定的时间内保证设备进场；
- (4) 未经招标人书面同意，投标人擅自透露招标文件内容；

6. 投标费用

投标人在投标过程中的一切费用，不论中标与否，均由投标人自行负责。

7. 资格审查

7.1 招标单位应于开标之前首先对投标人的投标资格及投标文件进行符合性确认。经招标单位确认具有有效投标资格及有效投标文件的投标人不足 3 家时将重新组织招标。

7.2 开启标书前，经招标单位评标小组确认，若存在下列情况之一的，投标人将被取消投标资格：

- 1) 投标文件未能在投标截止之前递交至指定地点；
- 2) 投标文件未密封。

7.3 开启标书后，经评标小组确认，若存在下列情况之一的，为无效投标文件：

- 1) 投标文件附件未经法人代表（或法人代表授权委托人）签署或未加盖投标单位公章；
- 2) 投标文件中存在招标人不能接受的其它条件或提供虚假文件。

7.4 无效投标文件将被作为废标处理。

8. 投标文件的澄清

开标以后，招标人可要求投标人对其投标文件进行澄清，但不得寻求、提供或允许对投标价格等实质性内容做任何更改。有关澄清的要求和答复均应以书面形式提交。

第四章

设备技术参数和其他要求

一、6 米开幅机

1、货物需求一览表

| 序号 | 货物名称 | 数量 |
|----|--------|-----|
| 01 | 6 米开幅机 | 1 套 |

2、技术规格：

(1) 能将圆织机布卷宽 2100- 3350mm 进行展开成宽 4200-6700mm 后收卷，能满足展开我司常规编织产品及 56 大棚布（丝宽 2.5-2.6mm，经纬密度 40*28 条/10cm²）产品符合质量内控要求；

(2) 放卷机组可安装直径 $\phi 180\text{mm} * 3250\text{mm}$ 和直径 $\phi 180\text{mm} * 3500\text{mm}$ 放卷布筒，放卷最大直径 1400mm；

(3) 放卷机组堵头壁座单边采用导向杆（直径 $\geq \phi 100\text{mm}$ ）+丝杆手动调节移动，单边上方堵头手摇式伸缩，行程 100mm；

(4) 放卷机组双边配置 400N 风冷磁粉制动器（兰菱）；

(5) 放卷架配 3KW 电机+涡轮减速器，配 4KW 变频器，可整体电动横移，点动式调幅功能；

(6) 放卷机组配三辊等距恒张力自动控制功能；

(7) 放卷机组导辊：直径 $\geq \phi 200\text{mm}$ ，轴头（安装轴承位置） $\geq \phi 60\text{mm}$ ，壁厚 $\geq 16\text{mm}$ ，辊面长 3500mm=2 条；辊面镀烙厚度 0.05mm，辊面光洁度 1.6；

(8) 放卷机组恒张力导辊：（双边配兰菱 500 公斤压力传感器）直径 $\geq \phi 200\text{mm}$ ，轴头（安装轴承位置） $\geq \phi 60\text{mm}$ ，壁厚 $\geq 16\text{mm}$ ，辊面长 3500mm=2 条；辊面镀烙厚度 0.05mm，辊面光洁度 1.6；

(9) 开幅机组导辊：直径 $\geq \phi 200\text{mm}$ ，轴头（安装轴承位置） $\geq \phi 60\text{mm}$ ，壁厚 $\geq 16\text{mm}$ ，辊面长 3500mm=2 条；辊面镀烙厚度 0.05mm，辊面光洁度 1.6；

(10) 开幅机组张开位置可调导辊 3 条，其中导辊直径 $\geq \phi 200\text{mm}$ ，轴头（安装轴承位置） $\geq \phi 60\text{mm}$ ，壁厚 $\geq 16\text{mm}$ ，辊面长 3500mm =1 条；另导辊直径 $\geq \phi 140\text{mm}$ ，轴头（安装轴承位置） $\geq \phi 55\text{mm}$ ，壁厚 $\geq 14\text{mm}$ ，辊面长 3500mm=2 条；辊面镀烙厚度 0.05mm，辊面光洁度 1.6；

(11) 张开三角架采用直径 $\geq \phi 80\text{mm}$ 厚壁 304 不锈钢管；

(12) 过渡机组固定弯辊直径 $\geq \phi 120\text{mm}$ ，中高 80mm，辊面长 6900mm=1 条，配调节弯辊角度座；

(13) 过渡机组夹送钢辊、夹送胶辊：直径分别：直径 $\geq \phi 240\text{mm}$ ，轴头（安装轴承位置） $\geq \phi 70\text{mm}$ ，壁厚 $\geq 20\text{mm}$ ，辊面长 6900mm =各 1 条；辊面镀烙厚度 0.05mm ，辊面光洁度 1.6；

(14) 过渡机组导辊：直径 $\geq \phi 240\text{mm}$ ，轴头（安装轴承位置） $\geq \phi 70\text{mm}$ ，壁厚 $\geq 18\text{mm}$ ，辊面长 6900mm =4 条；辊面镀烙厚度 0.05mm ，辊面光洁度 1.6；

(15) 过渡机组配过道和过渡架左右楼梯，过道和楼梯配护栏；

(16) 收卷机组活动橡胶弧形弯辊直径 $\geq \phi 240\text{mm}$ ，中高 65mm ，辊面有效长度 6900mm =1 条；配调节弯辊角度座；

(17) 收卷胶辊下导辊：直径 $\geq \phi 160\text{mm}$ ，，轴头（安装轴承位置） $\geq \phi 70\text{mm}$ ，壁厚 $\geq 16\text{mm}$ ，辊面长 6900mm =1 条；辊面镀烙厚度 0.05mm ，辊面光洁度 1.6；

(18) 双摩擦收卷胶辊采用丁晴橡胶辊含静电消除助剂，分别：A-直径 $\phi 400\text{mm}$ 和 B-直径 $\phi 394\text{mm}$ (速差 1.015:1、A 辊和 B 辊中间间隙 70mm)，轴头（安装轴承位置） $\geq \phi 90\text{mm}$ ，钢管壁厚 $\geq 25\text{mm}$ ，辊面宽 6900mm =各 1 条；橡胶厚 25mm ，橡胶硬度邵氏 85 ± 2 ；

(19) 收卷座左右两端配移动卷料挡轮座，挡轮座移动 2 级调节，第一级采用轨道手推移动，带锁紧装置，第二级丝杆手轮微调（行程单边 200mm ）；可适用直径 $\phi 219\text{mm}$ 长 5360mm 和直径 $\phi 245\text{mm}$ 长 6800mm 收卷筒收卷，收卷布卷最大直径 $\phi 1200\text{mm}$ ；

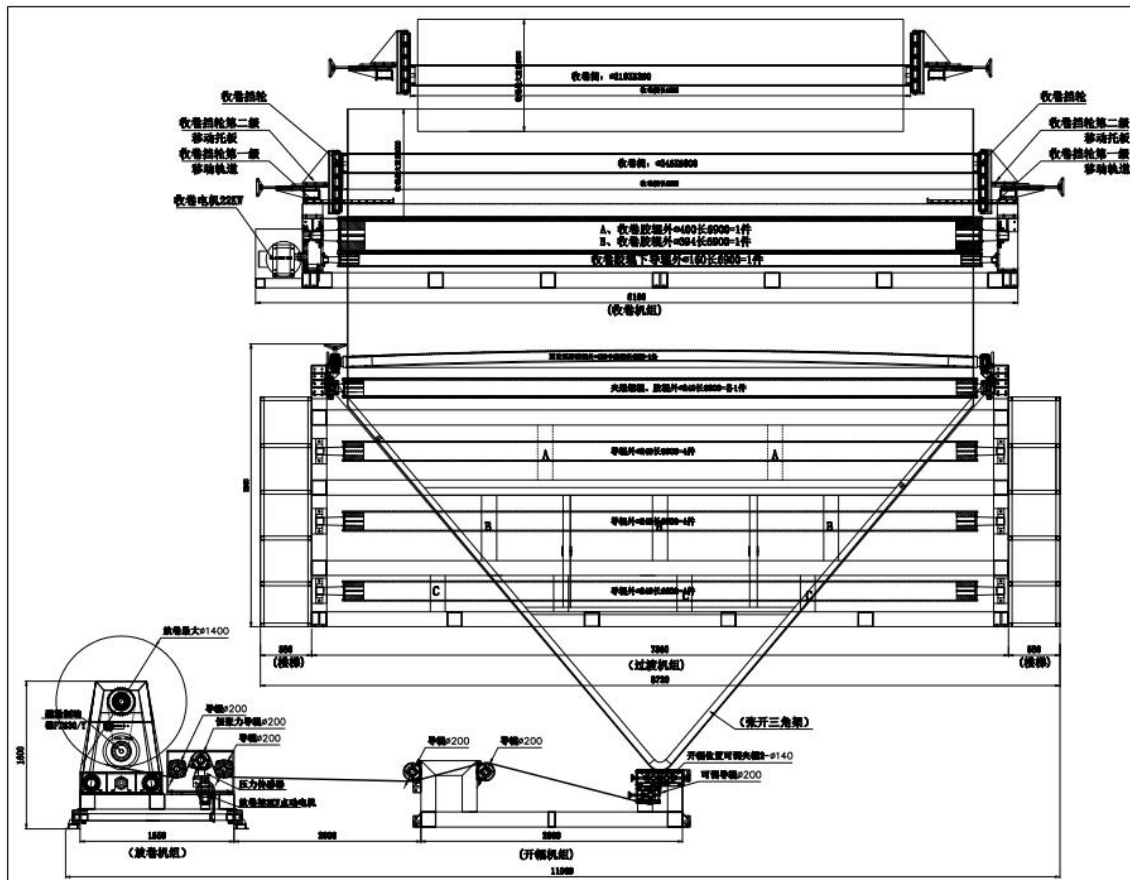
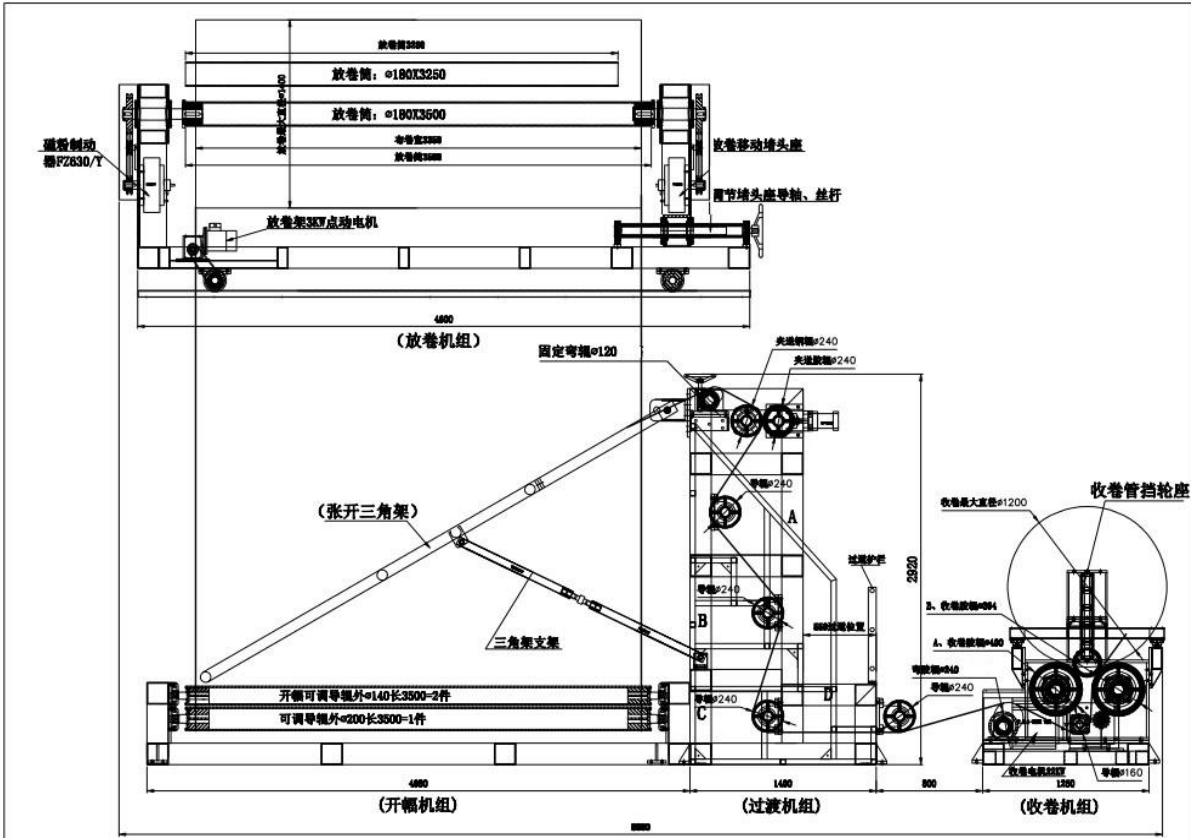
(20) 收卷机组配：22KW 硬面齿轮减速电机，30KW 变频控制；

(21) 电气控制柜 1 套，配（三菱）自动恒张力控制器，配收卷 30KW 变频器，配放卷架移动 4KW 变频器，配电子计米器（含计数轮），配速度调节显示表和机组启停按钮、开关

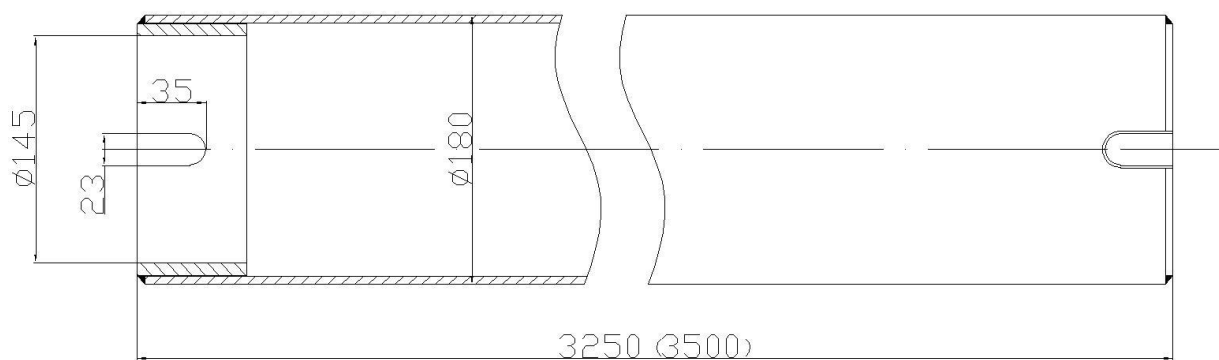
(22) 6 米开幅机组最高机械速度 $160\text{m}/\text{min}$ ；

(23) 整套开幅机组主要框架主材料： \geq 规格 $160 * 160 * \text{厚 } 8\text{mm}$ 方管；所有辊筒轴头采用梯形轴肩；

(24) 所有选用变频器推荐品牌：英威腾同等质量或以上



6米开幅机工艺流程图



开幅放卷管

$\Phi 180 \times 3250\text{mm}$ 、 $\Phi 180 \times 3500\text{mm}$ 放卷管示意图

二、6 复绕机

1、货物需求一览表

| 序号 | 货物名称 | 数量 |
|----|-------|----|
| 1 | 6米复绕机 | 1套 |

2、技术规格：

- (1) 能将布卷宽度 4300mm-6700mm 进行复绕收卷，收卷最大直径 $\Phi 1000\text{mm}$ ；
- (2) 放卷管适用三种规格分别为：a. $\Phi 245*7540\text{mm}$ （轴芯，辊面 6800mm）、b. $\Phi 219*6800\text{mm}$ 、c. $\Phi 219*5360\text{mm}$ ，放卷最大直径 1200mm；
- (3) 复绕筒适用 1.5 寸-8 寸管收卷；
- (4) 放卷架配 3KW 电机+涡轮减速器，配 4KW 变频器，可整体电动横移，点动式调幅功能；
- (5) 放卷机组左右堵头壁座采用导向杆（直径 $\geq 100\text{mm}$ ）+手动丝杆手动调节，单边上方堵头手摇式伸缩，行程 100mm；
- (6) 放卷左右堵头座塞头做三合一（即 3 种规格放卷管、3 用塞头），左右分别配（三菱）400N 风冷磁粉制动器，采用正齿轮 3:1 减速；
- (7) 放卷机组配三辊等距恒张力自动控制功能；
- (8) 放卷机组导辊：直径 $\geq \Phi 240\text{mm}$ ；轴头（安装轴承位置） $\geq \Phi 70\text{mm}$ ，壁厚 $\geq 18\text{mm}$ ，辊面长 6800=2 条；辊面镀铬厚度 0.05mm；辊面光洁度 1.6；
- (9) 放卷机组恒张力导辊：（配三菱 500 公斤压力传感器座）直径 $\geq \Phi 240\text{mm}$ ，轴头（安装轴承位置） $\geq \Phi 70\text{mm}$ ，壁厚 $\geq 18\text{mm}$ ，辊面长 6800=1 条；辊面镀铬厚度 0.05mm，辊面光洁度 1.6；
- (10) 过渡机组配：a. 照明装置可观察布面；b. 切刀装置（配 6 个刀夹可装墙纸刀片），刀夹可横向手动移动固定，刀座配蜗轮蜗杆可整体手动旋转；c. 过道，过道配护栏；
- (11) 过渡机组导辊：直径 $\geq \Phi 240\text{mm}$ ，轴头（安装轴承位置） $\geq \Phi 70\text{mm}$ ，壁厚 $\geq 18\text{mm}$ ，辊面长 6800=5 条；辊面镀铬厚度 0.05mm，辊面光洁度 1.6，过渡机组弧形辊直径 $\geq \Phi 150\text{mm}$ ，中高 65mm，辊面有效长度 6800mm=1 条，配弧形辊座可调角度；
- (12) 过渡架与收卷之间配活动橡胶弧形弯辊直径 $\geq \Phi 240\text{mm}$ ，中高 65mm，辊面有效长度 6800mm=1 条，配弧形辊座可调角度；活动橡胶弧形弯辊后（向收卷摩擦

辊方向)配置切刀装置(配6个刀夹可装墙纸刀片),刀夹可横向手动移动固定,刀座配蜗轮蜗杆可整体手动旋转;

(13)收卷辊下向压胶辊:丁晴橡胶含静电消除助剂,直径 $\geq \Phi 240\text{mm}$,橡胶厚15mm,橡胶硬度邵氏60-65°轴头(安装轴承位置) $\geq \Phi 70\text{mm}$,钢管壁厚 $\geq 18\text{mm}$,辊面长6800=1条;

(14)收卷采用双摩擦收卷,A收卷辊采用丁晴橡胶辊含静电消除助剂,直径 $\Phi 400\text{mm}$,橡胶厚25mm,橡胶硬度邵氏 $85 \pm 2^\circ$;B收卷辊采用200目喷砂钢辊,直径 $\Phi 394\text{mm}$;两辊速差1.015:1、A辊和B辊中间间隙16mm,轴头(安装轴承位置) $\geq \Phi 90\text{mm}$,钢管壁厚 $\geq 25\text{mm}$,辊面宽6800mm=各1条;

(15)收卷胶辊上方配辅助收卷橡胶压辊含静电消除助剂,直径 $\Phi \geq 150\text{mm}$,钢管壁厚 $\geq 12\text{mm}$,辊面宽4200mm=1条,橡胶厚12mm,橡胶硬度邵氏 $75 \pm 2^\circ$,辅助收卷橡胶压辊抬压气压0.6MPa,保证抬压顺畅;

(16)收卷座左右两端配移动卷料挡板,挡板移动2级调节,第一级采用轨道手推移动(行程单边1300mm),带锁紧装置;第二级丝杆手轮微调(行程单边200mm);

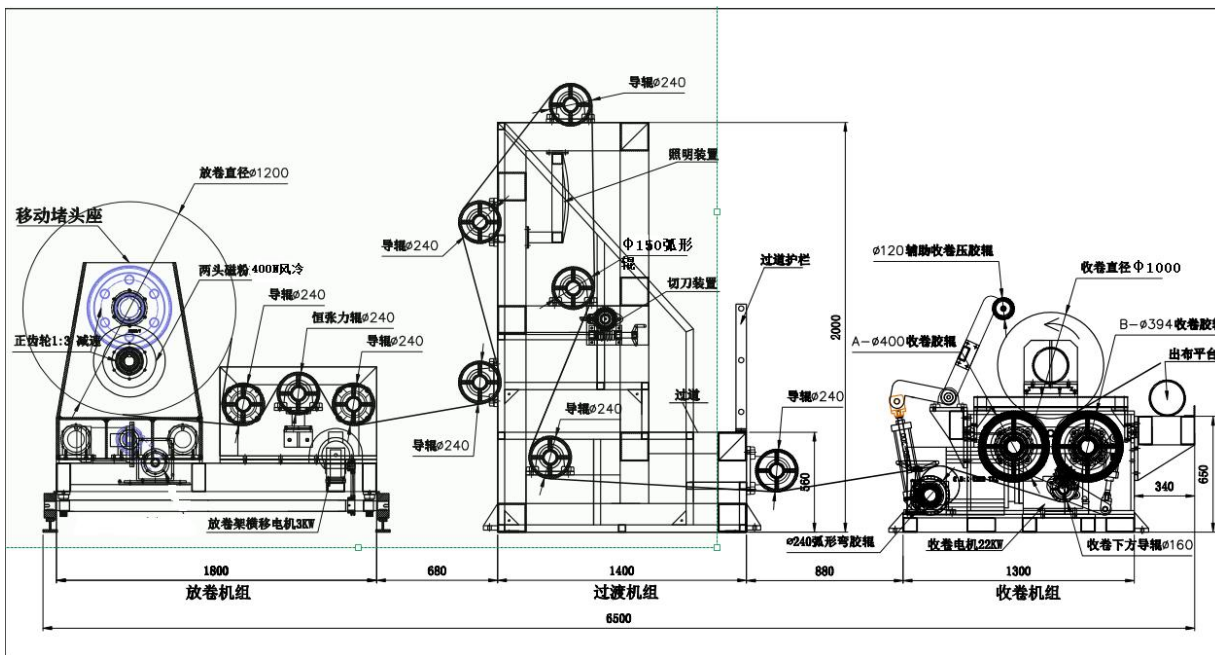
(17)收卷机组配:22kw硬面齿轮减速电机,30KW变频控制;

(18)电气控制柜1套,配(三菱)自动恒张力控制器,配收卷30KW变频器,配放卷架移动4KW变频器,配电子计米器(含计数轮),配速度调节显示表和机组启停按钮、开关,控制达到设定米数自动稳定停机,采用二级速度,达到第一设定米数(或预留减速米数)减速,达到第二设定米数稳定停机;

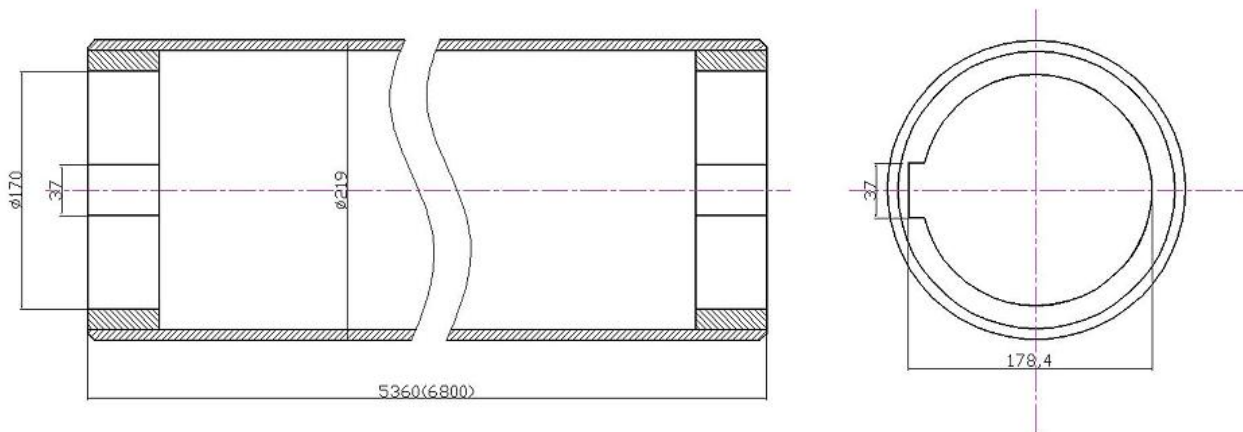
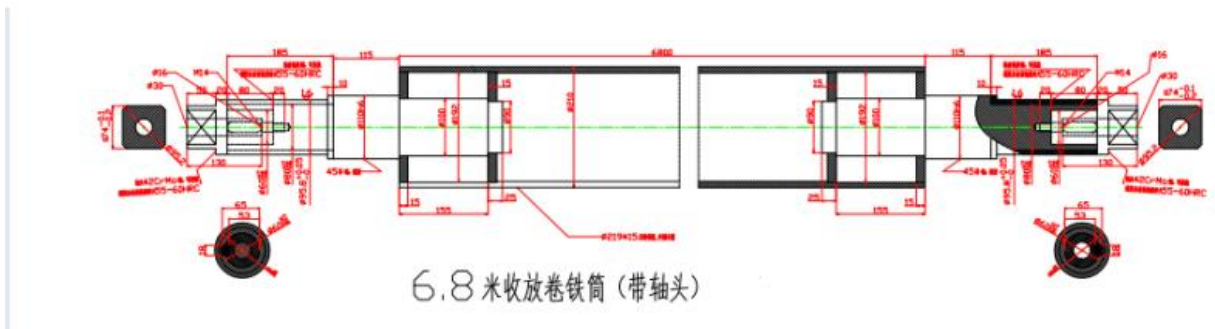
(19)6米复绕机组最高机械速度120m/min;

(20)整套复绕机组主要框架主材料: $\geq 160 * 160 * \text{厚} 8\text{mm}$ 方管;所有辊筒轴头采用梯形轴肩;

(21)所有选用变频器推荐品牌:英威腾同等质量或以上



投标方按以上设备工艺流程图进行设计



φ 245*7540 mm、φ 219*6800mm、φ 219*5360 放卷管示意图

三、投标要求

1. 投标人应具有成熟的设备制造经验；
2. 具备独立法人资质；
3. 必要时能提供成品设备供考察。

四、安装和调试的指导

投标人须在投标时提供设备在安装和调试的指导和详细报价。

五、技术培训

指导操作人员熟悉操作。

六、技术资料

投标人须对开幅机、回绕机技术性能作详细说明，并提供主要设备的技术性能和技术参数。

七、售后服务

投标人能方便快捷为用户提供售后服务。

八、其他要求

1. 本项目设备工程为交钥匙工程（乙方根据甲方的要求设计、制造、安装，协助调试，售后服务），不详尽内容由投标人自行补充（后报价）；
2. 本项目现场设备安装、协助调试、售后服务工作人员交通、食宿由投标人负责。

九、中标人工作范围

1. 6米开幅机、6米复绕机的供货；
2. 对设备及进行安装调试，并对用户进行培训；
3. 对货物进行包装，运输至客户指定地点；
4. 提供在中标方现场调试服务。

十、招标人工作范围

1. 负责将货物卸货，货物卸至于临时存放场地。
2. 负责将主电缆，接入电柜总开关上端口；
3. 负责将压缩空气，接入用气点总开关上端口。

第六章

投标文件的递交

投标文件的递交

一、投标文件的密封和标记

1. 投标文件应密封在不透明的封装中。
2. 密封封装表面应注明《投标资料表》中指定的项目名称、招标编号。所有密封封装必须加盖投标单位公章。
3. 投标文件未密封的，招标人将拒绝接收。

二、投标截止期

1. 招标人收到投标文件的时间应不迟于“投标资料表”中规定的投标截止时间。投标文件邮寄快递的按寄件邮戳时间为准。
2. 招标人可以按本须知规定，由于修改招标文件而决定延长投标截止期。在此情况下，招标人和投标人受投标截止期制约的所有权利和义务均应延长至新的投标截止期。

三、迟交的投标文件

1. 招标人将拒绝并退回在“投标资料表”规定的投标截止期后收到的任何投标文件。

四、投标文件的修改与撤回

1. 投标人在递交投标文件后，可以修改或撤回其投标文件，但投标人必须在规定的投标截止期之前将修改或撤回的书面通知递交到招标人。
2. 在投标截止期之后，投标人不得对其投标文件做任何修改。
3. 从投标截止期至投标有效期之间的这段时间内，投标人不得撤回其投标文件，否则将该投标单位列入黑名单。

第七章

开标与评标

开标

一、评标原则与标准

1、《中华人民共和国招标投标法》、国家七部委联合颁发的《评标委员会和评标办法暂行规定》（12号令）的强制性规定均适合本评标办法。

2、评标原则：公平、公正、科学、择优

3、评标标准：综合评标法。

二、评标组织

招标人根据招标项目的特点，依照《中华人民共和国招标投标法》的有关规定组建评标小组。评标小组由5人或以上（单数）组成，由佛山佛塑科技集团股份有限公司的纪检审计部和经营管理中心监督。投标人不参加现场开标，默认同意开标结果。

评标办法

对各投标文件进行详细评审打分的满分为 100 分，设备招标主要考评因素包括综合技术部分（35%）、商务部分（15%）、投标报价（50%）三个方面，各投标人三方面的所有评价指标的得分之和就是该投标人的综合得分；评分最高者中标。具体评审因素见下表：

| 类别 | 评审因素 | 评审标准 |
|-------------|--------|--|
| 技术部分 35分 | 技术指标 | <ul style="list-style-type: none"> ● 投标货物的数量、技术参数、性能指标是否符合招标文件要求。 ● 评委根据投标人提供设计图纸、材料清单、技术参数的实际情况评分。 |
| | 总体方案 | <ul style="list-style-type: none"> ● 根据投标人的设计图纸及工艺流程方案，进行包括设备工艺水平高低、先进程度、制造材质质量优劣、操作与维护便利性等进行评价。 ● 评委根据投标人的实际情况评分。 |
| | 交货安装时间 | <ul style="list-style-type: none"> ● 设备交货、安装时间 ● 评委根据投标人的实际情况评分。 |
| | 实施方案 | <ul style="list-style-type: none"> ● 设备安装方案、安装调试进度计划、验收后保修工作的措施和承诺。 ● 评委根据投标人的实际情况评分。 |
| 商务部分 15分 | 同类业绩 | <ul style="list-style-type: none"> ● 2013年1月1日至今，投标人曾经独立完成的30万以上同类业绩（3米或以上开幅机、复绕机等案例），并至少提供一份证明材料（能体现出合同金额的合同关键页、铭牌、图片均视为合格证明材料），按照提供材料详细情况进行评分。 ● 评委根据投标人的实际情况评分。 |
| | 质保期 | <ul style="list-style-type: none"> ● 根据投标人对整体设备或部分设备或部件（系统）的质保期进行评分 ● 评委根据投标人的实际情况评分。 |

| | | |
|-------------|------|---|
| | 售后服务 | <ul style="list-style-type: none">●各投标人针对本项目的售后服务承诺、服务响应流程、应急服务流程提出详细方案。●评委根据投标人的实际情况评分。 |
| 价格部分 50分 | 投标报价 | <ul style="list-style-type: none">●评委根据投标人有效报价评分。 |

第七章

投标格式模版

一、投标文件封面

2024 年佛山佛塑科技集团股份有限公司
“6 米开幅机、6 米复绕机”
采购项目

投 标 文 件

(正本/副本)

*****有限公司

年 月 日

二、投标函

投 标 函

致：佛山佛塑科技集团股份有限公司

1、根据贵公司挂网的2024年佛山佛塑科技集团股份有限公司“6米开幅机和6米复绕机”采购项目公开招标文件，经考察现场和研究招标文件后，我单位决定将遵照《中华人民共和国招标投标法》等有关规定及贵公司招标文件要求，参与贵公司此次招标项目。

2、我公司承诺投标文件中所提交的证明文件均为真实有效材料，如有虚假材料，愿承担一切法律责任。

3、我公司承诺如中标本项目，将严格按照《招标文件》及《投标文件》中提供的各项保障措施开展工程施工建设。

4、工程报价：

| 最高造价 | 投标人报价 | 专用增值税税率 | 备注说明 |
|-----------------|----------------|---------|---|
| 人民币 133.56万元 | 人民币 _____万元 | | <ul style="list-style-type: none"> ● 投标人报价不能超过最高造价，否则为无效报价。 ● 投标人报价为含税价格。 |

投标人名称(盖公司章)：

法定代表人或委托代理人(签字)：

投标人联系地址：

投标人联系电话：

日期：

三、法定代表人身份证明

法定代表人身份证明

_____ 现任我单位 _____ 职务，为法定代表人，特此证明。

代表人性别： _____； 年龄： _____

身份证号码： _____

投标人名称(盖公司章)：

法定代表人 (签字)：

日期：

附：法定代表人身份证正反面复印件（加盖投标人单位章）

四、投标代理人法人授权书

投标代理人法人授权书

本授权委托书声明：我系 _____ 的法定代表人，现授权委托
(身份证号码： _____) 为我方代理人。代理人根据授权，以我方名
义参加 2024 年佛山佛塑科技集团股份有限公司“6 米开幅机和 6 米复绕机”采购项
目投标活动。代理人在投标、开标、评标、合同谈判、合同签订及合同执行过程中
所签署的一切文件和处理与之有关的一切事务，我方均予以承认，其法律后果由我
方承担。

代理人无转委托权，特此证明。

投标人名称(盖公司章)：

法定代表人 (签字)：

日期：

附：代理人身份证正反面复印件（加盖投标人单位章）